



# Oiseaux d'eau hivernant en Bretagne

---

Bilan des comptages Wetlands à la mi-janvier 2023

# Merci aux 320 observateurs et 32 organismes ayant participé au comptage en 2023

**Liste des contributeurs :** Abel Cozannet, Adeline Berger, Adeline Peraud, Adrien Cozannet, Adrien Devillard, Alain Bellier, Alain Beuget, Alain Boennec, Alain Couatarmanac'h, Alain Desnos, Alex Douaglin, Alexis Chevallier, Alice Leloup, Alycia Monney, Amelie Armand, Anaëlle Rocquet, Anais Rossignol, André Fouquet, André Gasparin, Anita Deniaud, Annabelle Moirisset, Anne Boulet, Anne-Marie Castrec, Anthony Le Doze, Antoine Chabrolle, Antoine Gergaud, Armel Deniau, Arnaud Guichard, Aurélie Cann, Aurélien Bellanger, Aurélien Pierre, Auréline Marlin, Bastien Jorigné, Benjamin Buisson, Benjamin Callard, Bernard Horellou, Bernard Iliou, Bernard Martin, Bernard Martin, Bernard Trebern, Bertrand Appéré, Brigitte Tequi, Bruno Hus, Carole Vaudevire, Catherine Demay, Cécile Gicquel, Cécile Vansteenberghé, Charly Robinet, Chauvière Guénolé, Chloé Tanton, Christian Doaré, Christophe Gautreau, Christophe Julien, Christophe Winckler, Claire Chapon, Claire Fargeot, Claire Sallibartan, Clara Hautbout, Clarisse Cadot, Clément Diraison, Clément Rolland, Clémentine Parize, Colette Corre, Coline Lehnhoff, Coline Viala, Corentin Herrebrecht, Corentin Morvan, Corinne Combe, Corinne Créau, Damien Guillard, David Grandière, David Le Guennec, David Lédan, David Ménanteau, Dominique Beauvais, Dominique Elliot, Dominique Jourdan, Dominique Marques, Dominique Mélec, Elisabeth Le Rumeur, Emeline Pierron, Eric Col, Eric Poulouin, Erwan Leneveu, Etienne Blanchet, Etienne Léger, Eugène Benard, Ewen de Kergariou, Filipe Contim, Floriane Dulac, Franck Robin, Franck Varagnat, Francois Guidou, François Hémerly, François Mahé, François Urvoaz, Françoise Lepennetier, Françoise Pironet, Frankie Mesili, Frankie Dupond, Franz Urvoaz, Frédéric Defendini, Frédéric Laigneau, Frédéric Noël, Gaël Moal, Gabriel Lecocq, Gabriel Piron, Gaetan Brindejonec, Gaëtan Guyot, Geneviève Maout, Gérard Six, Gilles Bentz, Gilles Coulomb, Guénael Jouannic, Guénolé Le Peutrec, Guilhem Lesaffre, Guillaume Gélinaud, Guillaume Grège, Guillaume Le Guen, Guy-Luc Choquené, Gwenael Le Rohellec, Gwendoline Lebourcq, Gwladys Daudin, Hélène Bourdon, Hélène Six, Henri Moalic, Henri-Claude Couronné, Hervé Bougaran, Hervé Morin, Hugo Pitois, Isabelle Gondron, Jackie Bouedo, Jacques Henry, Jacques Maout, Jacques Ros, Jean Corbel, Jean David, Jean Lesourd, Jean-Noël Ballot, Jean Urvois, Jean-Baptiste Dherbecourt, Jean-Jacques Beley, Jean-Louis Senotier, Jean-Luc Toullec, Jean-Michel Stéphan, Jean-Paul Aucher, Jean-Paul Cherruault, Jean-Paul Gibon, Jean-Paul Tuaux, Jean-Philippe Carlier, Jean-Philippe Gruson, Jean-Pierre Artel, Jean-Pierre Morin, Jean-Yves Le Rumeur, Jean-Yves Louis, Jégard Yann, Jérôme Cabelguen, Joachim Houbib, Joëlle Mabit, Joseph Villiermet, Jossa Martin, Julien Houron, Julien Leperlier, Justine Royer, Kevin Ballat, Lauranne Colin, Laurent Thébault, Léa Trifault, Léo Gachet, Léonie Ménager, Lionel Gohier, Lola Gitton, Louis Deroche, Lucie Larrat, Lucile Royer, Ludovic Ladan, Maël Provot, Maelys Alletrut, Magalie Kherbouche, Manon Doméné, Manon Le Bihan, Manon Le Droff, Manon Simonneau, Marc Rapilliard, Margaux Ruiz, Marianne Ramel, Marie Beyly, Marie Bontemps, Marie Renaudier, Marie-Christine Langlois, Marie-Claude Uguen, Marie-Hélène Philippe, Marie-Pierre Roignant, Marilène Marlaud, Marin Malaquin, Marine Ihuel, Marion Barty, Marion Diard Combot, Marius Berger, Marius Thibault, Martin Diraison, Martin Fillan, Marylise Guirriec, Maryse Mellier, Mathias Lizé, Mathieu Normant, Matthieu Beaufls, Matya Dewalle, Max Douchement, Maxence Jamoteau, Maxime Béthuel, Maxime Chapelle, Maxime Poupelin, Mélissa Chapelain, Michel Arnould, Michel Bonamy, Michel Le Berre, Michel Mear, Michel Moureaux, Michel Tanneau, Michèle Baron, Micheline Quéré, Mickaël Gamarde, Mickaël Monvoisin, Nathan Godet, Nicolas Hyon, Nicolas Leclainche, Nicolas Orhant, Nicolas Sandoz, Niels Gerken, Noë Laurain, Noël Adam, Nolwenn Solsona, Océane Danet, Olivier Herbert, Olivier Noël, Ornella Bertin, Pascal Gautier, Pascale Arnould, Patrice Vannier, Patrick Alber, Patrick Decory, Patrick Le Dù, Patrick Philippon, Paul Bergot, Paul Blaise, Pauline Guillaumeau, Pauline Le Hyaric, Philippe Ancion, Philippe Baudron, Philippe Briand, Philippe Chapon, Philippe J. Dubois, Philippe Lesné, Philippe Mellier, Philippe Ricaud, Philippe Robert, Pierre Letort, Pierre Serreau, Pierre-Marie Denieul, Quentin Le Hervé, Quentin Rochas, Régis Gohier, Régis Morel, Rémi Auvray, Roger Mahéo, Roger Uguen, Romain Bazire, Romain Guerin, Romain Morinière, Romain Paillefer, Ronan Hery, Ronan Lubert, Ronan Poulizac, Samuel Maudet, Sarah Boillot, Sarah Montreuil, Sébastien Gautier, Sébastien Lehagre, Sébastien Mauvieux, Sébastien Nédellec, Servane Noël, Séverine Favier, Séverine Klein, Simon Cavailles, Sonia Beslic, Sophie Salagnac, Stéphane Jousni, Stéphanie Guégan, Stéphanie Klein, Sterne Daniel, Suzanne Marques, Sylvie Bouguet, Sylvie Cornec, Thomas Signeau, Thomas Mazier, Thomas Zgirski, Titouan Dollet, Tugdual Tanquerel, Valentin Guiho, Victor Meneghin, Victor Renaud, Victoria Guillemot, Vincent Nicol, Viviane Troadec, Yann Kerdavid, Yann Kergoustin, Yannick Daniel, Yannig Coulomb, Youenn Tanguy, Yourt Querdavid, Yvan Gauthier, Yves Blat, Yves Brien, Yves Dubois, Yves Guiter, Yves Le Bail, Yves Le Presse, Yvon Créau & Yvon Tristan.

**Avec la participation :** Association des Amis de la Réserve de Séné, Association des Naturalistes d'Ouessant, Bretagne Vivante, CEM d'Ouessant, Communauté de communes pays d'Iroise, Communauté de communes pays de Dol et de la baie du Mont Saint-Michel, commune de l'île-aux Moines, commune de Sarzeau, les Fédérations départementales des chasseurs 22, 29, 35 et 56, GEOCA, GONm, Lannion Trégor Communauté, LPO Bretagne, Maison de la baie du Mont Saint-Michel, Maison de la mer Trégunc, Maison des Dunes, OFB, PNM Iroise, PNR d'Armorique, PNR golfe du Morbihan, Réserve naturelle baie de Saint-Brieuc, Réserve naturelle Iroise, Réserve naturelle François Le Bail-Groix, Réserve naturelle marais de Séné, Réserve naturelle du marais de Sougeal, Réserve naturelle Sept Îles, le Syndicat Mixte Gâvres - Quiberon et Vivarmor.

**Un grand MERCI à tous les observateurs sans qui ce recensement ne serait possible.**

*N.B. : Les observateurs ont été extraits de la base de données en ligne Faune-Bretagne. Il est possible que les noms de certains observateurs n'aient pas été saisis. Merci de nous en excuser.*

## Le recensement des oiseaux d'eau à la mi-janvier : rappel des objectifs et du protocole

Le terme d'oiseaux d'eau regroupe des espèces variées, inféodées aux zones humides et milieux aquatiques à un moment de leur cycle annuel : canards, oies, cormorans, grèbes, échassiers, limicoles, mouettes et goélands, etc.

Nombre de ces espèces sont réparties en faible densité sur de vastes territoires, notamment dans les zones boréales et arctiques, pendant la période de reproduction, mais sont grégaires en période hivernale, saison où elles se concentrent dans les zones humides et milieux aquatiques des régions tempérées et tropicales. Ces caractéristiques comportementales ont orienté le choix d'un protocole de dénombrement en hiver, quand ces oiseaux sont concentrés et plus accessibles aux observateurs.

Ces espèces font l'objet d'un recensement annuel à la mi-janvier, à l'échelle internationale, depuis plusieurs décennies (années 1960 pour les premiers pays impliqués dans ce suivi). Ce recensement permet d'estimer l'abondance et la répartition de ces espèces. Il est coordonné par Wetlands International au niveau mondial et par la LPO au niveau français.

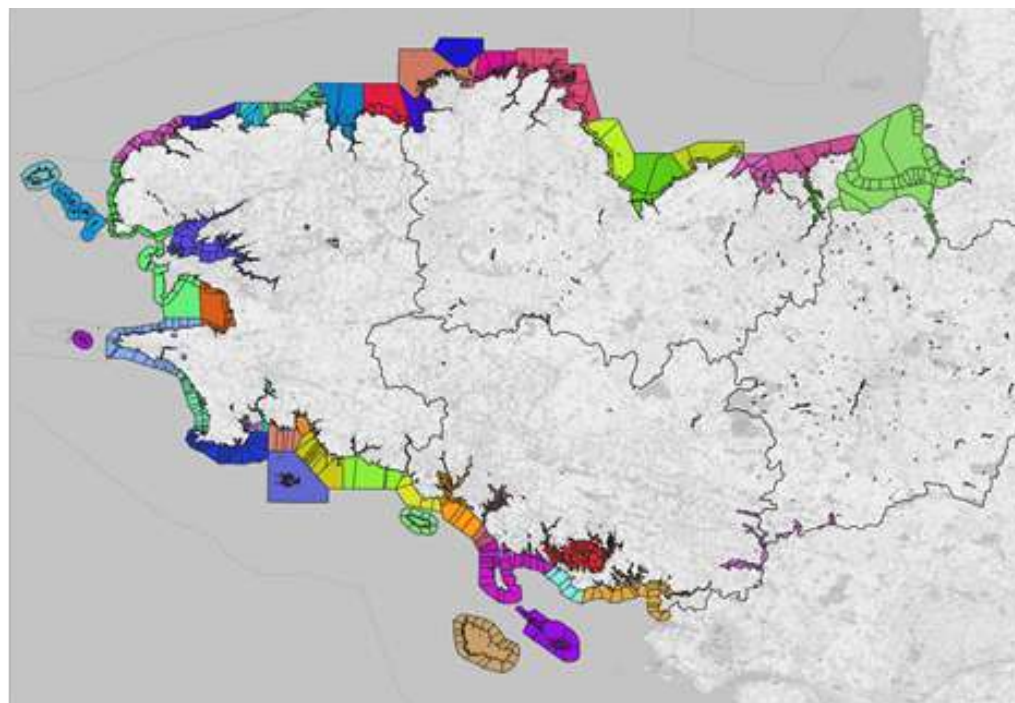
L'abondance des oiseaux d'eau est utilisée pour identifier les zones humides d'importance internationale dans le cadre de la convention de Ramsar, ainsi que pour la désignation des zones de protection spéciale dans le cadre de la directive « oiseaux ».

## Zones fonctionnelles et sites élémentaires

Les oiseaux d'eau sont particulièrement mobiles pendant la saison hivernale. Ils recherchent des sites réunissant plusieurs qualités : disposer de riches zones d'alimentation et de lieux pour se reposer, avec de faibles risques de mortalité et de dérangement. Les zones d'alimentation et reposoirs peuvent être distants de plusieurs kilomètres. Les entités géographiques réunissant les sites d'alimentation et les reposoirs d'une espèce sont qualifiées d'unité fonctionnelle.

Le dénombrement de la mi-janvier est organisé sur la base de 76 zones fonctionnelles qui ont été définies en Bretagne. Il s'agit de regroupements de zones humides et milieux aquatiques constituant l'unité fonctionnelle de plusieurs espèces d'oiseaux d'eau.

Au sein de chaque zone fonctionnelle, il peut y avoir plusieurs points de comptage, qui doivent être prospectés de manière quasi-simultanée par les observateurs.



Pour ce bilan, les données relatives au site des Marais de Redon (5638) collectées entre l'Ille-et-Vilaine, la Loire-Atlantique et le Morbihan, ont été arbitrairement regroupées dans le total du Morbihan. De même, pour les données du site de la Rance (2239) collectées en Côtes d'Armor et en Ille-et-Vilaine, elles ont été intégrées au total des Côtes d'Armor. Néanmoins l'ensemble des données relatives à ces sites apparaîtront dans les bilans départementaux correspondants.

Les résultats de la baie du Mont-Saint-Michel intègrent les comptages réalisés dans la Manche.

## Bilan Régional du recensement de janvier 2023

Au total, **466 991 oiseaux ont été dénombrés**, ce qui est sensiblement supérieur à la moyenne des 10 dernières années (410 023 ind.).

Le dénombrement des anatidés et des foulques s'est mis en place en 1967, celui des limicoles en 1977. La couverture géographique de ces recensements progresse jusqu'à la fin des années 1980. Depuis, l'effectif total d'oiseaux d'eau dénombrés en Bretagne progresse sensiblement, par prise en compte de nouvelles espèces (ardéidés, laridés...), tandis que les effectifs des anatidés, des foulques et des limicoles sont stables.

La tendance à moyen terme (10 ans) est stable chez la Bernache cravant à ventre sombre. **La région accueille 20 % de la population mondiale au mois de janvier.** En revanche les effectifs du Canard pilet, du Canard souchet et de la Sarcelle d'hiver sont supérieurs à la moyenne décennale.

L'effectif total des limicoles est l'un des plus élevés de la décennie, avec 230 208 individus dénombrés. Ce résultat est paradoxal dans la mesure où la plupart des espèces sont en déclin ou stables. Il s'explique par des effectifs dénombrés de Pluvier doré et de Vanneau huppé nettement supérieurs à la moyenne.

Exceptée la Macreuse noire, le déclin des canards marins se poursuit, on ne compte plus qu'un Fuligule milouinan et 15 garrots à œil d'or en 2023. Le total régional de harles huppés est de 1 167 cette année, contre une moyenne de 1 830 de 2013 à 2022.

Chez les grèbes et les plongeurs, les résultats 2023 sont tous en baisse par rapport aux 10 années précédentes, sauf pour le Plongeon arctique.

L'Aigrette garzette et le Héron cendré révèlent des effectifs en baisse par rapport à la moyenne décennale, tandis que le Héron garde-boeufs et la Spatule blanche poursuivent leur accroissement. Les effectifs de la Grande Aigrette atteignent le niveau record de 338 individus dénombrés en 2023.

**Quatre sites accueillent plus de 20 000 oiseaux d'eau et ont ainsi une importance internationale toutes espèces confondues :** la baie du Mont-Saint-Michel, le golfe du Morbihan, la baie de Goulven et l'anse de Kernic et la baie de Vilaine.

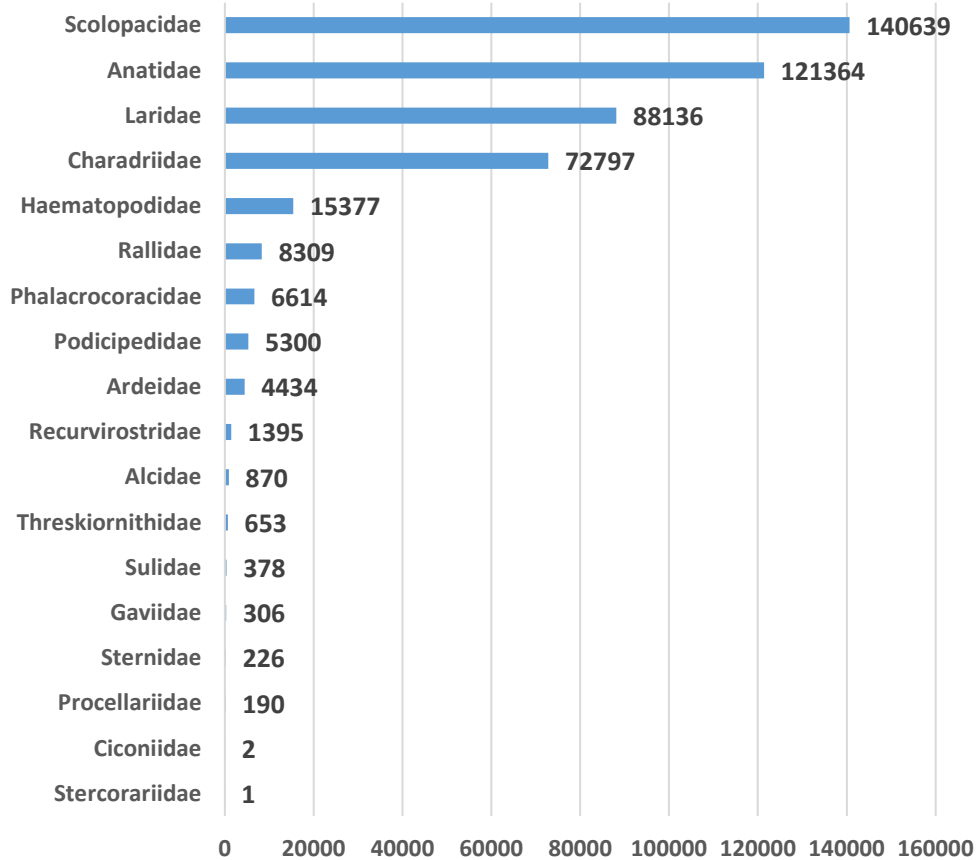
Par ailleurs, les estuaires du Trieux et du Jaudy et la baie de Quiberon ont une importance internationale pour la Bernache cravant en janvier 2023.

	Nombre d'espèces	Effectif total
Côtes d'Armor	65	55 821
Finistère	85	129 025
Ille-et-Vilaine	71	143 644
Morbihan	77	138 501
<b>Total</b>	<b>95</b>	<b>466 991</b>

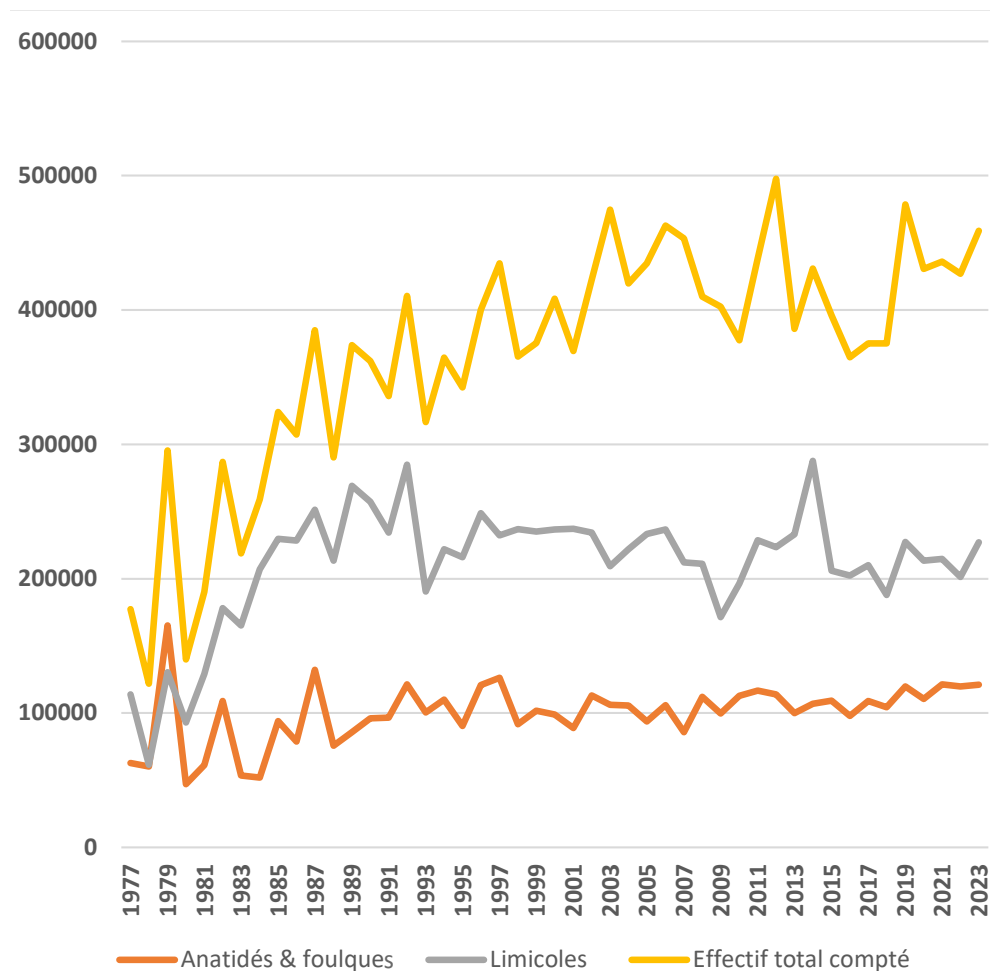


Aigrette garzette - © E. Balanca

Effectifs dénombrés par famille  
Bretagne 2023



Evolution des effectifs d'oiseaux d'eau dénombrés  
en Bretagne depuis janvier 1977



Espèce	Total 2023	Espèce	Total 2023	Espèce	Total 2023
Aigrette garzette	1 295	Courlis corlieu	32	Héron cendré	704
Alcidé indéterminé	117	Cygne chanteur	5	Héron garde-boeufs	2 091
Avocette élégante	1 395	Cygne noir	7	Huitrier pie	15 377
Barge à queue noire	1 998	Cygne tuberculé	753	Labbe pomarin	1
Barge rousse	2 192	Eider à duvet	8	Laridé indéterminé	515
Bécasse des bois	1	Fou de Bassan	378	Macreuse brune	13
Bécasseau maubèche	10 694	Foulque macroule	7 896	Macreuse noire	10 231
Bécasseau minute	2	Fuligule à bec cerclé	2	Mouette mélanocéphale	3 555
Bécasseau sanderling	11 531	Fuligule à tête noire	4	Mouette pygmée	40
Bécasseau variable	93 363	Fuligule milouin	955	Mouette rieuse	63 164
Bécasseau violet	676	Fuligule milouinan	1	Mouette tridactyle	263
Bécassine des marais	1 049	Fuligule morillon	1 278	Oie cendrée	59
Bécassine sourde	3	Fulmar boréal	190	Oie cygnoïde	2
Bernache cravant	46 572	Gallinule poule-d'eau	398	Oie rieuse	1
Bernache cravant à ventre pâle	15	Garrot à oeil d'or	15	Ouette d'Égypte	2
Bernache cravant du Pacifique	1	Goéland argenté	15 110	Phalarope à bec large	5
Bernache du Canada	4	Goéland bourgmestre	1	Pingouin torda	528
Bihoreau gris	2	Goéland brun	1 328	Plongeon arctique	109
Butor étoilé	4	Goéland cendré	1 876	Plongeon catmarin	61
Canard chipeau	270	Goéland leucophée	9	Plongeon imbrin	136
Canard colvert	23 153	Goéland marin	2 275	Pluvier argenté	9 380
Canard pilet	2 156	Grand Cormoran	4 427	Pluvier doré	17 755
Canard siffleur	6 508	Grand Gravelot	4 224	Râle d'eau	15
Canard souchet	3 255	Grande Aigrette	338	Sarcelle à ailes vertes	1
Chevalier aboyeur	356	Gravelot à collier interrompu	17	Sarcelle d'hiver	11 880
Chevalier arlequin	61	Grèbe à cou noir	1 756	Spatule blanche	653
Chevalier culblanc	49	Grèbe castagneux	858	Sterne caugek	225
Chevalier gambette	2 434	Grèbe esclavon	103	Sterne de Forster	1
Chevalier guignette	276	Grèbe huppé	2 583	Tadorne casarca	6
Cigogne blanche	2	Guillemot de Troïl	225	Tadorne de Belon	13 022
Combattant varié	28	Harelde boréale	12	Tourneperrière à collier	6 990
Cormoran huppé	2 187	Harle bièvre	6	Vanneau huppé	41 421
Courlis cendré	8 799	Harle huppé	1 167		

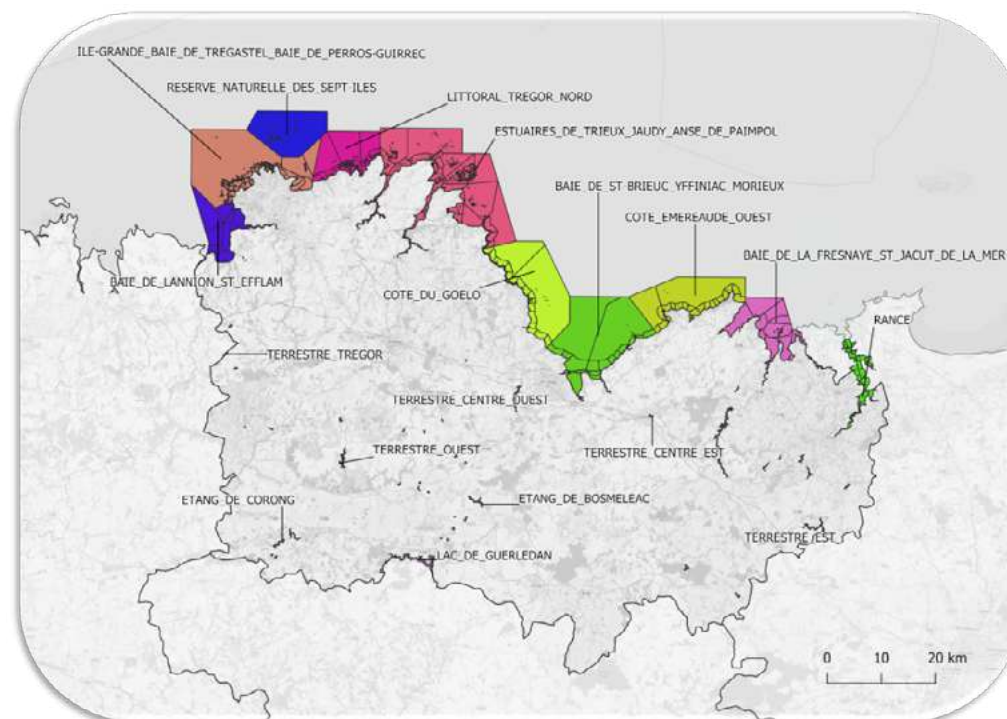
# CÔTES D'ARMOR

Le département accueille 16 zones fonctionnelles pour l'hivernage des oiseaux d'eau. Au total, 55 821 individus de 69 espèces ont été dénombrés en janvier 2023. Les zones fonctionnelles accueillant les plus forts effectifs sont la baie de Saint-Brieuc (14 873 ind.), les estuaires du Trieux et du Jaudy (11 576) et l'estuaire de la Rance (11 076 ind.).

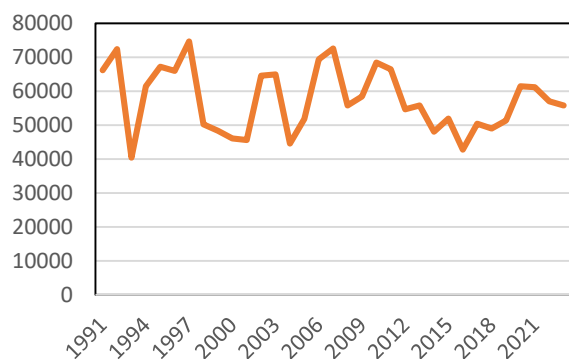
Les limicoles (*Charadriidae*, *Haematopidae*, *Recurvirostridae* et *Scolopacidae*) représentent 44 % du peuplement d'oiseaux d'eau dénombrés en janvier, les Anatidés 28 % et les Laridae 19 %. Les espèces les plus abondantes sont le Bécasseau variable (10 702 ind.), la Mouette rieuse (8 556 ind.), la Bernache cravant (8 171) et l'Huitrier pie (4 712 ind.).

Aucune zone fonctionnelle des Côtes d'Armor n'atteint en 2023 le critère global d'importance internationale en accueillant plus de 20 000 oiseaux d'eau. Seuls les estuaires du Trieux et du Jaudy présentent une importance internationale pour la Bernache cravant à ventre sombre.

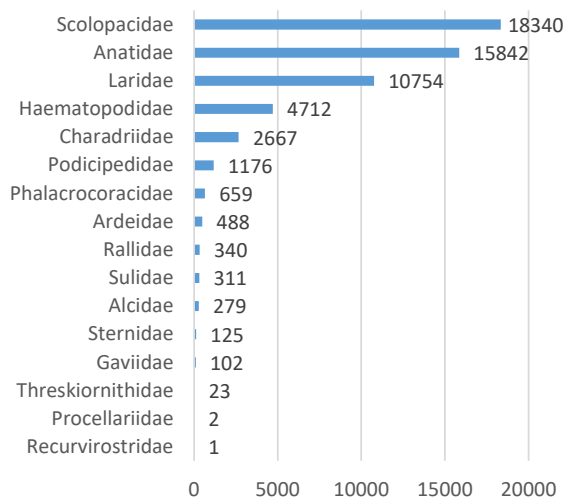
Depuis janvier 1991, l'effectif total dénombré dans le département varie de 40 505 à 74 691 individus, toutes espèces confondues. Il est en moyenne de 57 470 individus, et ne présente pas de tendance.



Effectif total dénombré  
Côtes d'Armor



Effectifs dénombrés par famille -  
Côtes d'Armor 2023



Sites des Côtes-d'Armor

Nom du site	Code associé
Baie de la Fresnaye - Saint-Jacut-de-la-Mer	2201
Baie de Saint-Brieuc - Yffiniac - Morieux	2202
Ile-Grande - Baie de Trégastel - Baie de Perros-Guirec	2203
Etang de Corong	2208
Lac de Guerledan	2217
Etang de Bosméléac	2218
Terrestre Centre Ouest	2221
Terrestre Ouest	2222
Côte Émeraude Ouest	2223
Littoral Trégor Nord	2224
Côte du Goëlo	2225
Terrestre Est	2226
Terrestre Trégor	2227
Rance	2239
Estuaires de Trieux Jaudy Anse de Paimpol	2240
Baie de Lannion - Saint-Efflam	2297

	2201	2202	2203	2208	2217	2218	2221	2222	2223	2224	2225	2226	2227	2239	2240	2297	Total Côtes-d'Armor
<b>ALCIDAE</b>	<b>41</b>	<b>31</b>	<b>1</b>						<b>110</b>		<b>39</b>			<b>3</b>	<b>50</b>	<b>4</b>	<b>279</b>
Alcidé indéterminé		15							80								95
Guillemot de Troil	8		1						15		1					1	26
Pingouin torda	33	16							15		38			3	50	3	158
<b>ANATIDAE</b>	<b>1 235</b>	<b>4 689</b>	<b>928</b>	<b>249</b>	<b>196</b>	<b>192</b>	<b>191</b>	<b>153</b>	<b>61</b>	<b>77</b>	<b>167</b>	<b>332</b>	<b>29</b>	<b>2 766</b>	<b>4 329</b>	<b>248</b>	<b>15 842</b>
Bernache cravant	901	1 233	755						43	67	49			1 604	3 491	28	8 171
Canard chipeau														4	2		6
Canard colvert	105	459	110	168	196	136	157	145		4	8	316	25	527	286		2 642
Canard pilet		251															251
Canard siffleur		150		13		5									77		245
Canard souchet		8													1		9
Cygne noir												1					1
Cygne tuberculé							4	1			1	2	4				12
Fuligule morillon							24					13					37
Harle huppé		2	7							6	6			17	12		50
Macreuse brune	3																3
Macreuse noire	69	2 193							18		103			250		220	2 853
Sarcelle d'hiver		121		68		51	6	7							180		433
Tadorne de Belon	157	272	56											364	280		1 129
<b>ARDEIDAE</b>	<b>35</b>	<b>26</b>	<b>17</b>	<b>53</b>	<b>1</b>	<b>5</b>	<b>10</b>	<b>2</b>	<b>9</b>	<b>13</b>	<b>16</b>	<b>174</b>	<b>1</b>	<b>43</b>	<b>81</b>	<b>2</b>	<b>488</b>
Aigrette garzette	28	24	17				2		8	7	16	2		22	79	1	206
Grande Aigrette				2		1	8	2				1					14
Héron cendré	7	2		2	1	4			1	6		11	1	17	2	1	55
Héron garde-boeufs				49								160		4			213
<b>CHARADRIIDAE</b>	<b>287</b>	<b>763</b>	<b>144</b>			<b>267</b>			<b>4</b>	<b>123</b>	<b>10</b>	<b>12</b>		<b>109</b>	<b>923</b>	<b>25</b>	<b>2 667</b>
Grand Gravelot	79	4	61							3	10				104	25	286
Pluvier argenté	133	637	83						4	120				28	742		1 747
Vanneau huppé	75	122				267						12		81	77		634
<b>GAVIIDAE</b>		<b>26</b>	<b>1</b>						<b>1</b>	<b>3</b>	<b>39</b>				<b>28</b>	<b>4</b>	<b>102</b>
Plongeon arctique		1								3	31				9		44
Plongeon catmarin		20									6					3	29
Plongeon imbrin		5	1						1		2				19	1	29



	2201	2202	2203	2208	2217	2218	2221	2222	2223	2224	2225	2226	2227	2239	2240	2297	Total Côtes-d'Armor
<b>HAEMATOPODIDAE</b>	995	2 411	389						69	59	53			132	425	179	4 712
Huitrier pie	995	2 411	389						69	59	53			132	425	179	4 712
<b>LARIDAE</b>	367	285	902	5					237	110		396	14	6 721	1 571	146	10 754
Goéland argenté	88	104	376						48			10	4	621	186	52	1 489
Goéland brun			5											2	1	2	10
Goéland cendré	40	17	4						15						5	8	89
Goéland marin	12	16	27						5					15	10	4	89
Mouette mélanocéphale	11	3	8						14	7				5	441		489
Mouette pygmée														2			2
Mouette rieuse	215	143	482	5					128	103		386	10	6 076	928	80	8 556
Mouette tridactyle	1	2							27								30
<b>PHALACROCORACI- DAE</b>	42	75	29		1	14	13	15	21	17	91	76	5	203	34	23	659
Cormoran huppé	13	5	5						11	17				26		6	83
Grand Cormoran	29	70	24		1	14	13	15	10		91	76	5	177	34	17	576
<b>PODICIPEDIDAE</b>	35	720	13	1		4	2		5		152	77	1	106	45	15	1 176
Grèbe à cou noir	5	4	3								4			20	3		39
Grèbe castagneux		3	5				1					4		19	6		38
Grèbe esclavon		4													2	3	9
Grèbe huppé	30	709	5	1		4	1		5		148	73	1	67	34	12	1 090
<b>PROCELLARIIDAE</b>									2								2
Fulmar boréal									2								2
<b>RALLIDAE</b>		1				2	42	1				180	48	66			340
Foulque macroule						2	40					175	48	52			317
Gallinule poule-d'eau		1					2	1				5		14			23
<b>RECURVIROSTRIDAE</b>		1															1
Avocette élégante		1															1
<b>SCOLOPACIDAE</b>	5 377	5 837	985			4		2	200	10	355	2		917	4 067	584	18 340
Barge à queue noire		13															13
Barge rousse	43	221													34	3	301

	2201	2202	2203	2208	2217	2218	2221	2222	2223	2224	2225	2226	2227	2239	2240	2297	Total Côtes-d'Armor
Bécasseau maubèche		1 252	66											450			<b>1 768</b>
Bécasseau sanderling	444	1 539	2						78		300				27	547	<b>2 937</b>
Bécasseau variable	4 450	2 209	659								20			163	3 186	15	<b>10 702</b>
Bécasseau violet			51												1		<b>52</b>
Bécassine des marais		9				4		2					1		4		<b>20</b>
Bécassine sourde		1															<b>1</b>
Chevalier aboyeur		7	6											7	24		<b>44</b>
Chevalier arlequin		2													2		<b>4</b>
Chevalier culblanc													1				<b>1</b>
Chevalier gambette	63	122	79						3					85	99	5	<b>456</b>
Chevalier guignette		4	1											17	11		<b>33</b>
Courlis cendré	341	422	67						5	10	29			176	542	4	<b>1 596</b>
Courlis corlieu															1		<b>1</b>
Tournepierre à collier	36	36	54						114		6			15	140	10	<b>411</b>
<b>STERNIDAE</b>	<b>7</b>		<b>7</b>							<b>1</b>	<b>89</b>			<b>10</b>	<b>7</b>	<b>4</b>	<b>125</b>
Sterne caugek	7		7							1	89			10	7	4	<b>125</b>
<b>SULIDAE</b>	<b>1</b>	<b>5</b>	<b>45</b>						<b>254</b>		<b>2</b>				<b>1</b>	<b>3</b>	<b>311</b>
Fou de Bassan	1	5	45						254		2				1	3	<b>311</b>
<b>THRESKIONITHIDAE</b>	<b>5</b>	<b>3</b>													<b>15</b>		<b>23</b>



Mouette rieuse - © T. Tanquerel

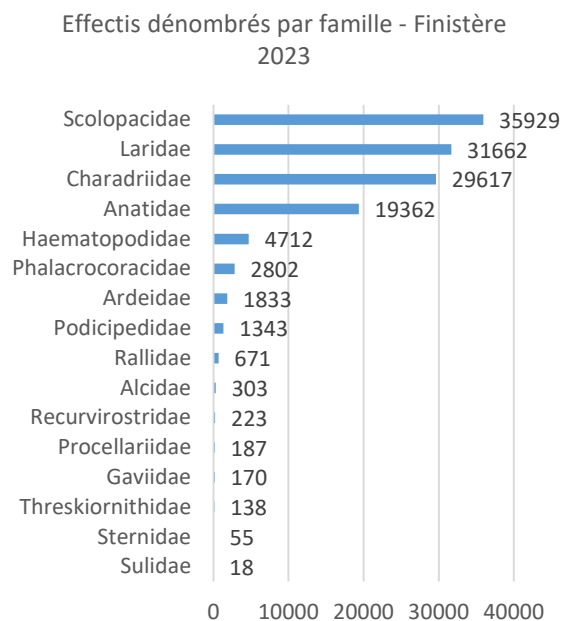
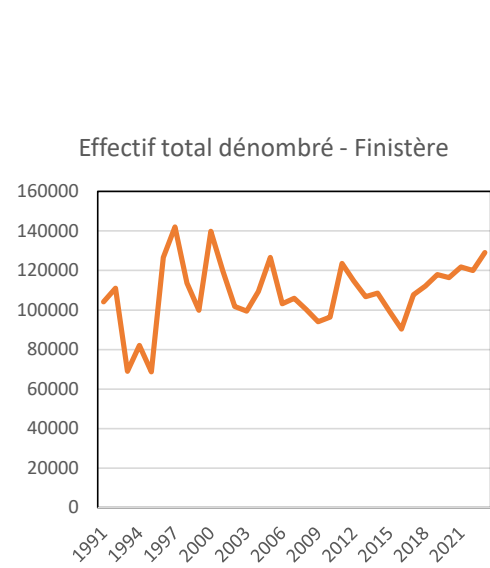
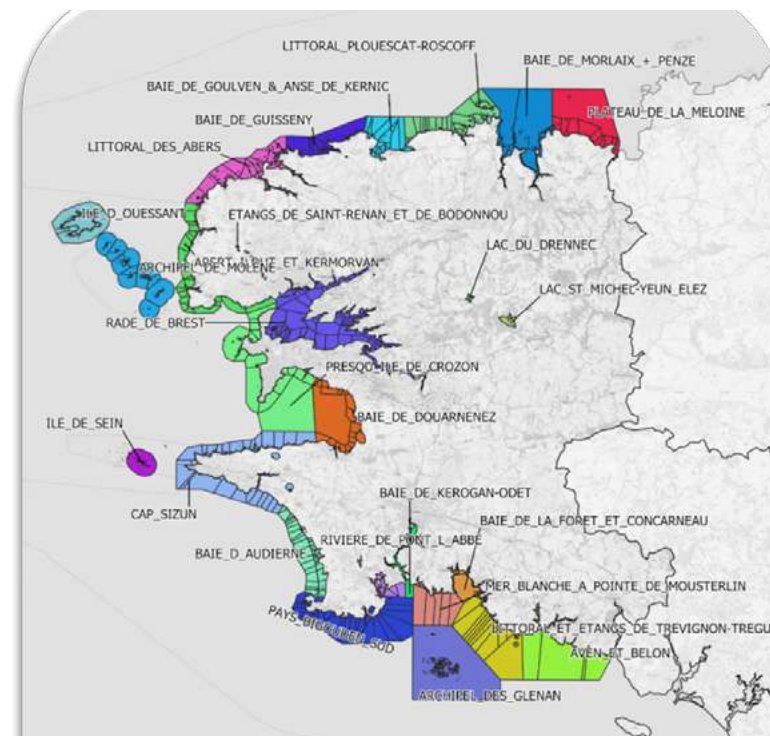
# FINISTÈRE

Les zones humides et milieux aquatiques du Finistère sont regroupés en **26 zones fonctionnelles** pour les oiseaux d'eau (sites littoraux, étangs ou groupes d'étangs). Au total, **129 025 individus de 86 espèces** ont été dénombrés en janvier 2023. Les zones accueillant les plus fortes concentrations d'oiseaux sont la baie de Goulven - Anse de Kernic (24 471 ind.), la baie de Morlaix - Penzé (17 989 ind.) et la rade de Brest (11 614 ind.).

Les limicoles (*Scolopacidae*, *Charadriidae*, *Haematopidae* et *Recurvirostridae*) représentent 55 % du peuplement, les laridés 24 % et les anatidés 15 %. Les quatre espèces les plus abondantes sont la Mouette rieuse (19 646 ind.), le Bécasseau variable (18 803 ind.), le Pluvier doré (13 300 ind.) et le Vanneau huppé (11 350 ind.).

L'ensemble baie de Goulven - anse de Kernic dépasse le critère d'importance internationale de 20 000 individus toutes espèces confondues. Ce site accueille notamment plus de 1 % de la population européenne de Pluvier doré (seuil 9 400 ind.). L'effectif de Grand Gravelot sur le littoral des abers est proche du seuil international fixé à 540 individus.

Depuis janvier 1991, l'effectif total dénombré dans le département varie de 68 759 à 142 062 individus toutes espèces confondues. Il est en moyenne de 108 567 oiseaux d'eau, et ne présente pas de tendance, même si la variabilité semble moindre depuis 2010.



Sites du Finistère

Nom du site	Code associé
Autres sites	2900
Baie de Morlaix + Penzé	2901
Baie de Goulven et Anse de Kernic	2902
Littoral des Abers	2903
Rade de Brest	2904
Lac Saint Michel-Yeu-Elez	2905
Baie d'Audierne	2905
Rivière de Pont l'Abbé	2907
Baie de la Forêt et Concarneau	2908
Baie de Douarnenez	2909
Littoral et étangs de Trévignon-Trégunc	2910
Cap Sizun	2911
Baie de Kerogan-Odet	2912
Presqu'île de Crozon	2913
Lac du Drennec	2914
Ile de Sein	2915
Archipel de Molène	2916

Ile de Sein	2915
Archipel de Molène	2916
Ile d'Ouessant	2918
Archipel des Glénan	2919
Aven et Belon	2920
Baie de Guissény	2934
Littoral Plouescat-Roscoff	2935
Mer Blanche à Pointe de Moustierlin	2936
Pays Bigouden Sud	2937

	2900	2901	2902	2903	2904	2905	2906	2907	2908	2909	2910	2911	2912	2913	2914	2915	2916	2918	2919	2920	2934	2935	2936	2937	Total Finistère
<b>ALCIDAE</b>		<b>20</b>			<b>29</b>					<b>73</b>				<b>177</b>					<b>2</b>				<b>1</b>	<b>1</b>	<b>303</b>
Alcidé indéterminé										10															10
Guillemot de Troil		2								31				146									1	1	181
Pingouin torda		18			29					32				31					2						112
<b>ANATIDAE</b>	<b>87</b>	<b>2 865</b>	<b>1 532</b>	<b>554</b>	<b>3 153</b>	<b>5</b>	<b>814</b>	<b>2 025</b>	<b>890</b>	<b>1 214</b>	<b>175</b>	<b>324</b>	<b>1 307</b>	<b>99</b>	<b>188</b>	<b>2</b>	<b>335</b>	<b>66</b>	<b>200</b>	<b>124</b>	<b>953</b>	<b>1 103</b>	<b>794</b>	<b>553</b>	<b>19 362</b>
Bernache cravant		2 027	731	291				640	624		18			2					14		119	767	633	142	6 008
Bernache cravant à ventre pâle			2																				13		15
Bernache cravant du Pacifique		1																							1
Canard chipeau			4				75			5	6										8			21	119
Canard colvert	38	469	42	145	862	5	420	79	202	25	88	253	691	38	132		75	48	116	89	250	235	46	111	4 459
Canard pilet		8	32				1	98						1									21		161
Canard siffleur		44	198		970		1	441	17	4			140	48	46					6	100				2 015
Canard souchet		1	1				78	8			2	48					30		10		15	8	4	60	265
Cygne chanteur			2					3																	5
Cygne tuberculé		6	22	2	73		9	22	12		6	5	6	4						6	3	2		5	183
Eider à duvet			1	1						4				2											8
Fuligule à bec cerclé																					1				1
Fuligule à tête noire							1														2				3
Fuligule milouin							4				2										8				14
Fuligule morillon					29		66				13	6	28		3						20				165
Garrot à oeil d'or		1					1																		2
Harelde boréale									1	7															8
Harle bièvre					1																			1	2
Harle huppé		46		1	340			7	2	1									11			27		4	439
Macreuse brune										10															10
Macreuse noire					9		100		1	1 150				4											1 264
Oie cendrée				1							6								2						9
Oie rieuse			1																						1

	2900	2901	2902	2903	2904	2905	2906	2907	2908	2909	2910	2911	2912	2913	2914	2915	2916	2918	2919	2920	2934	2935	2936	2937	Total Finistère
Sarcelle à ailes vertes																								1	1
Sarcelle d'hiver	24	33	295		648		58	570	4		34	11	438		7		188	16	18	8	405	10	4	182	2 953
Tadorne de Belon	25	229	201	113	221			157	27	8		1	4			2	42		31	15	22	54	73	26	1 251
<b>ARDEIDAE</b>	<b>21</b>	<b>89</b>	<b>266</b>	<b>41</b>	<b>799</b>	<b>1</b>	<b>35</b>	<b>22</b>	<b>22</b>	<b>11</b>	<b>32</b>	<b>6</b>	<b>17</b>	<b>82</b>	<b>1</b>	<b>13</b>	<b>48</b>	<b>27</b>	<b>5</b>	<b>41</b>	<b>77</b>	<b>109</b>	<b>7</b>	<b>61</b>	<b>1 833</b>
Aigrette garzette	13	48	18	8	105		7	17	11	7	11	5	8	11		13	5	16	2	33	5	83	4	40	470
Butor étoilé			2				1																		3
Grande Aigrette							3							2											5
Héron cendré	8	11	6	33	38	1	3	5	11	4	21	1	9	8	1		43	11	3	8	2	26	3	21	277
Héron garde-boeufs		30	240		656		21							61							70				1 078
<b>CHARADRIIDAE</b>	<b>76</b>	<b>496</b>	<b>16 961</b>	<b>909</b>	<b>578</b>		<b>4 988</b>	<b>511</b>	<b>66</b>	<b>38</b>	<b>212</b>	<b>434</b>	<b>12</b>	<b>63</b>		<b>182</b>	<b>731</b>	<b>14</b>	<b>58</b>	<b>2</b>	<b>1 894</b>	<b>333</b>	<b>135</b>	<b>924</b>	<b>29 617</b>
Grand Gravelot	39	173	313	535	221			22	23		2			61		134	459	2	38		180	82	61	125	2 470
Gravelot à collier interrompu			1																					7	8
Pluvier argenté	13	321	897	91	85			239	43	11	30		12	2		42	269		20	2	94	171	73	74	2 489
Pluvier doré	24	2	11 000				2 243				22					3					5		1		13 300
Vanneau huppé			4 750	283	272		2 745	250		27	180	412			6		12				1 615	80		718	11 350
<b>GAVIIDAE</b>		<b>26</b>	<b>5</b>	<b>2</b>	<b>68</b>				<b>7</b>	<b>44</b>	<b>1</b>			<b>6</b>	<b>1</b>				<b>1</b>		<b>8</b>	<b>1</b>			<b>170</b>
Plongeon arctique		1			40				3	15				2	1				1		2				65
Plongeon catmarin					2					19				1							2				24
Plongeon imbrin		25	5	2	26				4	10	1			3							4	1			81
<b>HAEMATOPODIDAE</b>	<b>87</b>	<b>596</b>	<b>82</b>	<b>477</b>	<b>190</b>		<b>162</b>	<b>153</b>	<b>224</b>	<b>211</b>	<b>57</b>	<b>10</b>		<b>160</b>		<b>233</b>	<b>661</b>	<b>241</b>	<b>208</b>	<b>8</b>	<b>60</b>	<b>515</b>	<b>45</b>	<b>332</b>	<b>4 712</b>
Huitrier pie	87	596	82	477	190		162	153	224	211	57	10		160		233	661	241	208	8	60	515	45	332	4 712
<b>LARIDAE</b>	<b>1 098</b>	<b>5 342</b>	<b>4 128</b>	<b>4 508</b>	<b>2 697</b>	<b>2</b>	<b>54</b>	<b>1 034</b>	<b>823</b>	<b>2 169</b>	<b>479</b>	<b>490</b>	<b>90</b>	<b>40</b>	<b>3 322</b>		<b>157</b>	<b>671</b>	<b>1 509</b>	<b>498</b>	<b>541</b>	<b>1 063</b>	<b>828</b>	<b>119</b>	<b>31 662</b>
Goéland argenté	311	500	343	707	675			187	235	1 563	170	155		12		101	186	888	177	103	318	32			6 663
Goéland brun	7	45	3	14	32			2	13	5	5	91		510			47	39	10	5	4	7			839
Goéland cendré	1	221	390	145	4				7	19				21					57	11		10	2	3	891
Goéland leucophée																					1				1
Goéland marin	20	50	31	66	193			83	46	14	158					42	325	445	5	32	90	29			1 629

	2900	2901	2902	2903	2904	2905	2906	2907	2908	2909	2910	2911	2912	2913	2914	2915	2916	2918	2919	2920	2934	2935	2936	2937	Total Finistère
Mouette mélanocéphale	69	700	20	107	8		9	600	42	74	2	35		1			2	1	1	9	3	15	116	1 814	
Mouette pygmée																				1				1	
Mouette rieuse	690	3 715	3 341	3 468	1 784	2	44	162	480	471	142	209	90		2 800		14	111	59	294	390	638	742		19 646
Mouette tridactyle		111		1	1		1			23	2			18					20				1		178
<b>PHALACROCORA-CIDAE</b>	<b>328</b>	<b>221</b>	<b>45</b>	<b>131</b>	<b>291</b>	<b>5</b>	<b>35</b>	<b>40</b>	<b>96</b>	<b>104</b>	<b>246</b>	<b>69</b>	<b>18</b>	<b>4</b>	<b>21</b>		<b>325</b>	<b>110</b>	<b>292</b>	<b>37</b>	<b>7</b>	<b>140</b>	<b>92</b>	<b>145</b>	<b>2 802</b>
Cormoran huppé	306	168	17	78	182					50	81						299	89	263		2	103		1	1 639
Grand Cormoran	22	53	28	53	109	5	35	40	96	54	165	69	18	4	21		26	21	29	37	5	37	92	144	1 163
<b>PODICIPEDIDAE</b>	<b>14</b>	<b>94</b>	<b>9</b>	<b>36</b>	<b>829</b>		<b>9</b>	<b>53</b>	<b>89</b>	<b>33</b>	<b>18</b>	<b>3</b>	<b>30</b>	<b>8</b>	<b>20</b>				<b>1</b>	<b>34</b>	<b>16</b>	<b>10</b>	<b>14</b>	<b>23</b>	<b>1 343</b>
Grèbe à cou noir		20	1	12	626			1	40	18	3											3	4	6	734
Grèbe castagneux	14	19	4	22	86			35	36		7	3	28	6	8					34	10	3		11	326
Grèbe esclavon		2	2		39					2	1										2	2	6		56
Grèbe huppé		53	2	2	78		9	17	13	13	7		2	2	12				1		4	2	4	6	227
<b>PROCELLARIIDAE</b>																		<b>187</b>							<b>187</b>
Fulmar boréal																		187							187
<b>RALLIDAE</b>		<b>9</b>	<b>40</b>		<b>130</b>		<b>131</b>	<b>2</b>	<b>57</b>		<b>19</b>	<b>60</b>	<b>125</b>	<b>3</b>	<b>27</b>		<b>2</b>	<b>1</b>		<b>16</b>	<b>10</b>	<b>9</b>	<b>8</b>	<b>22</b>	<b>671</b>
Foulque macroule		1	33		100		128	2	47		19	48	113	1	27					12	10	3	6	14	564
Gallinule poule-d'eau		7	2		30		3		10			12	12							4		6		8	94
Râle d'eau		1	5											2			2	1					2		13
<b>RECURVIROS-TRIDAE</b>				<b>9</b>	<b>14</b>			<b>119</b>					<b>80</b>							<b>1</b>					<b>223</b>
Avocette élégante				9	14			119					80							1					223
<b>SCOLOPACIDAE</b>	<b>408</b>	<b>8 192</b>	<b>2 388</b>	<b>2 190</b>	<b>2 821</b>		<b>242</b>	<b>2 772</b>	<b>875</b>	<b>776</b>	<b>506</b>	<b>339</b>	<b>119</b>	<b>115</b>		<b>975</b>	<b>2 108</b>	<b>191</b>	<b>231</b>	<b>127</b>	<b>1 379</b>	<b>2 874</b>	<b>651</b>	<b>5 650</b>	<b>35 929</b>
Barge à queue noire		2	2		3			52													79				138
Barge rousse		132	165	26	1			6									4			1	35				370
Bécasse des bois																					1				1
Bécasseau maubèche		170	131					53			1					1						17			373
Bécasseau sanderling	84	387	398	258			100	270	243	640	233	250		38			65		36	61	412	1 295	191	1 182	6 143
Bécasseau variable	70	5 759	920	1 078	2 239			2 110	376	24	25		83	6		133	627		32		678	838	302	3 503	18 803

	2900	2901	2902	2903	2904	2905	2906	2907	2908	2909	2910	2911	2912	2913	2914	2915	2916	2918	2919	2920	2934	2935	2936	2937	Total Finistère	
Bécasseau violet							16		1		4					222	318	8	3		11	4		20	607	
Bécassine des marais	1	312	310	8	28		52			20		82		13			18		7	2	19			58	930	
Bécassine sourde							1														1				2	
Chevalier aboyeur	6	18	15	52	38			5	11	2		3	9								2	10	1	7	179	
Chevalier arlequin		3	10	2																	6	1			22	
Chevalier culblanc			1										6									2			9	
Chevalier gambette	36	422	107	192	160			78	32		4	1	1			2	50	1			53	43		67	1 249	
Chevalier guignette	9	100		11	14			1	5	2	2	2	8					2		8	2	6			172	
Combattant varié			12																		2			3	17	
Courlis cendré	84	369	220	181	157		41	131		76	1		12	39		31	359	6	30	34	27	37	27	27	1 889	
Courlis corlieu	2	15			1				6			1					1	4				1			31	
Phalarope à bec large			1																		1			1	3	
Tournepierre à collier	116	503	96	382	180		32	66	201	12	236			19		586	666	170	123	21	50	620	130	782	4 991	
<b>STERNIDAE</b>	<b>5</b>	<b>5</b>	<b>7</b>	<b>2</b>	<b>3</b>			<b>18</b>	<b>1</b>												<b>2</b>	<b>12</b>			<b>55</b>	
Sterne caugek	5	5	7	2	3			18	1												1	12			54	
Sterne de Forster																					1				1	
<b>SULIDAE</b>							<b>4</b>			<b>13</b>									<b>1</b>						<b>18</b>	
Fou de Bassan							4			13									1						18	
<b>THRESKIORNITHIDAE</b>	<b>1</b>	<b>34</b>	<b>8</b>	<b>5</b>	<b>12</b>			<b>37</b>	<b>9</b>		<b>1</b>		<b>10</b>								<b>8</b>	<b>3</b>	<b>6</b>	<b>1</b>	<b>3</b>	<b>138</b>
Spatule blanche	1	34	8	5	12			37	9		1		10								8	3	6	1	3	138





Pluvier doré © R. Dumoulin

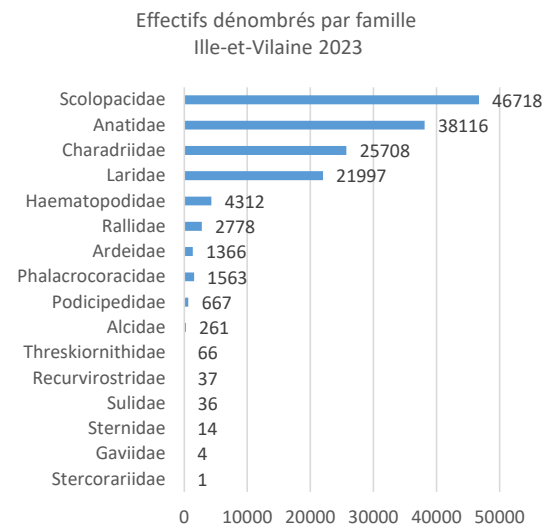
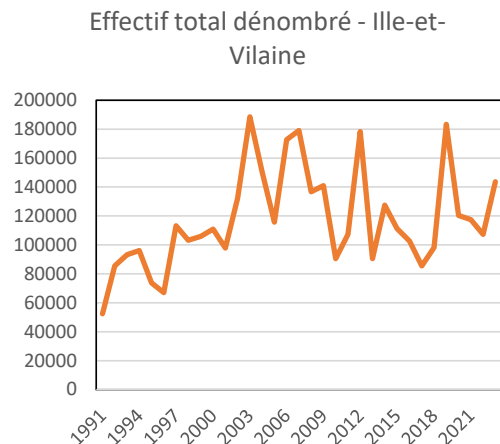
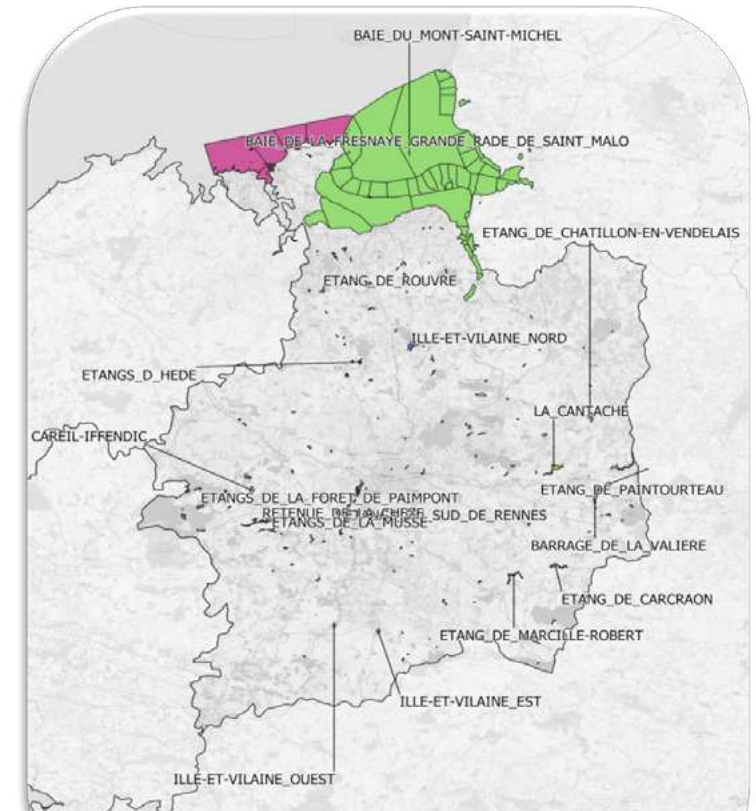
# ILLE-ET-VILAINE

Les zones humides et milieux aquatiques d'Ille-et-Vilaine sont regroupés en 18 zones fonctionnelles pour les oiseaux d'eau (sites littoraux, étangs ou groupes d'étangs), auxquelles s'ajoutent l'estuaire de la Rance, partagé avec les Côtes d'Armor, et les marais de Vilaine, pour partie en Morbihan. Une faible proportion de la zone baie de la Fresnaye - Saint-Jacut-de-la-mer est également situées en Ille-et-Vilaine. Au total, 143 644 individus de 71 espèces ont été dénombrés en janvier 2023 dans le département. Les zones fonctionnelles accueillant les plus forts effectifs sont la baie du Mont-Saint-Michel (103 331 ind.), l'estuaire de la Rance (11 076 ind.), l'étang de Châtillon-en-Vendelais (4 016 ind.) et les étangs de l'est du département (3 385 ind.).

Les limicoles (*Scolopacidae*, *Charadriidae*, *Haematopidae* et *Recurvirostridae*) totalisent 53 % du peuplement, les anatidés 26 % et les laridés 15 %. Les quatre espèces les plus abondantes sont le Bécasseau variable (31 472 ind.), le Vanneau huppé (19 533 ind.), la Mouette rieuse (18 722 ind.) et la Bernache cravant (9 828 ind.).

La baie du Mont-Saint-Michel dépasse le seuil de 20 000 individus toutes espèces confondues et a une importance internationale pour le Bécasseau maubèche, le Bécasseau variable, la Bernache cravant, le Pluvier argenté et le Tadorne de Belon.

Depuis janvier 1991, l'effectif total dénombré dans le département varie de 52 401 à 188 544 individus toutes espèces confondues. Il est en moyenne de 117 549 oiseaux d'eau, avec de fortes variations interannuelles, qui s'expliquent en partie, mais pas uniquement, par la prise en compte ou non des laridés lors du recensement.



Sites d'Ille-et-Vilaine

Nom du site	Code associé
Baie de la Fresnaye - Saint-Jacut-de-la-Mer	2201
Rance	2239
Baie du Mont-Saint-Michel	3501
La Cantache	3503
Etangs d'Hédé	3504
Etangs du Sud de Rennes	3505
Careil-Iffendic	3506
Etang de Pointourteau	3510
Etang de Châtillon-en-Vendelais	3511
Retenue de la Chèze	3512
Etangs de la Forêt de Paimpont	3513
Etangs de la Musse	3514
Etang de Marcillé-Robert	3516

Etang de Carcraon	3517
Barrage de la Valière	3521
Etang de Rouvre	3527
Côte à l'Ouest de la Pointe du Grouin	3528
Ille-et-Vilaine Est	3529
Ille-et-Vilaine Nord	3530
Ille-et-Vilaine-Ouest	3531
Marais de Redon	5638

	2201	2239	3501	3503	3504	3505	3506	3510	3511	3512	3513	3514	3516	3517	3521	3527	3528	3529	3530	3531	5638	Total Ille-et- Vilaine
<b>ALCIDAE</b>		3	47														211					261
Guillemot de Troïl			3														2					5
Pingouin torda		3	44														209					256
<b>ANATIDAE</b>	96	2 766	24 653	349	199	398	581	89	1 693	428	96	22	989	22	662	187	411	1 602	1 274	723	876	38 116
Bernache cravant																						
Canard chipeau		4	11	2	2	51	8			1		2			9			14		6	4	114
Canard colvert	17	527	1 681	190	156	61	131	55	151	278	20	12	847	14	440	150	109	1 304	994	487	488	8 112
Canard pilet			210												1				2		23	236
Canard siffleur			675	50		2	15		283	124			1		98			2	13	2	25	1 290
Canard souchet			480	8	35	29	271	2	347				11					21	34	4	20	1 262
Cygne noir			1					2					1							1		5
Cygne tuberculé			18			5		6				1	29	2				4	3	31	90	189
Fuligule à bec cerclé									1													1
Fuligule à tête noire																				1		1
Fuligule milouin			40			25	76	5	460		22				2	32	3	19	122	72		878
Fuligule morillon				4	6	221	12	1	59		41		29		7		17	204	94	73		768
Garrot à oeil d'or							1															1
Harle bièvre				1					3													4
Harle huppé		17	10																			27
Macreuse noire																						
Oie cendrée			1					16	2				5						11			35
Oie cygnoïde																				2		2
Ouette d'Égypte																				2		2
Sarcelle d'hiver			2 083	94		4	67	2	385	25	13	7	66	6	105	5		33	1	38	224	3 158
Tadorne casarca																						
Tadorne de Belon	4	364	5 767						2								2	1		4	2	6 146
<b>ARDEIDAE</b>		43	140	604	1	9	59	19	29	4	3	12	31	4	5	21	15	168	47	30	122	1 366
Aigrette garzette		22	71	1		3		9					6	2		7	13	35	17	5	6	197
Bihoreau gris													2									

	2201	2239	3501	3503	3504	3505	3506	3510	3511	3512	3513	3514	3516	3517	3521	3527	3528	3529	3530	3531	5638	Total Ille-et- Vilaine
Grande Aigrette			28				7	5	20	2	1	4	9	2	2	9		104	11	13	33	250
Héron cendré		17	41	3	1	6	2	5	9	2	2	8	6		3	5	2	27	19	12	21	191
Héron garde-boeufs		4		600			50						8					2			62	726
<b>CHARADRIIDAE</b>	<b>1</b>	<b>109</b>	<b>23 002</b>	<b>1 150</b>		<b>100</b>	<b>100</b>						<b>430</b>		<b>200</b>		<b>3</b>	<b>109</b>	<b>104</b>	<b>190</b>	<b>210</b>	<b>25 708</b>
Grand Gravelot			65																			65
Pluvier argenté	1	28	3 756														3					3 788
Pluvier doré			2 272	50																		2 322
Vanneau huppé		81	16 909	1 100		100	100						430		200			109	104	190	210	19 533
<b>GAVIIDAE</b>			<b>3</b>														<b>1</b>					<b>4</b>
Plongeon catmarin			3														1					4
<b>HAEMATOPODI- DAE</b>		<b>132</b>	<b>4 005</b>														<b>175</b>					<b>4 312</b>
Huitrier pie		132	4 005														175					4 312
<b>LARIDAE</b>	<b>12</b>	<b>6 721</b>	<b>5 484</b>	<b>441</b>	<b>212</b>	<b>510</b>	<b>18</b>	<b>131</b>	<b>1 803</b>	<b>74</b>		<b>8</b>	<b>254</b>	<b>40</b>	<b>2 238</b>	<b>327</b>	<b>795</b>	<b>936</b>	<b>545</b>	<b>1 341</b>	<b>107</b>	<b>21 997</b>
Goéland argenté	1	621	933	2		75				1					4	3	403	10	44	17		2 114
Goéland brun		2	13					24		1					134		2	1	1			178
Goéland cendré			241						1	2										3		245
Goéland leucophée				2				1	2											1	1	7
Goéland marin	1	15	47														43					106
Laridé indéterminé			515																			515
Mouette mélanocéphale		5	46														8					59
Mouette pygmée		2				2											16					20
Mouette rieuse	10	6 076	3 688	437	212	433	18	106	1 800	72		8	254	40	2 100	324	293	925	497	1 323	106	18 722
Mouette tridactyle			1														30					31

	2201	2239	3501	3503	3504	3505	3506	3510	3511	3512	3513	3514	3516	3517	3521	3527	3528	3529	3530	3531	5638	Total Ille-et- Vilaine
<b>PHALACROCO- RACIDAE</b>	<b>1</b>	<b>203</b>	<b>73</b>	<b>20</b>	<b>10</b>	<b>55</b>	<b>18</b>	<b>12</b>	<b>135</b>	<b>58</b>	<b>2</b>	<b>73</b>	<b>73</b>		<b>18</b>	<b>26</b>	<b>150</b>	<b>148</b>	<b>108</b>	<b>168</b>	<b>212</b>	<b>1 563</b>
Cormoran huppé		26															42					68
Grand Cormoran	1	177	73	20	10	55	18	12	135	58	2	73	73		18	26	108	148	108	168	212	1 495
<b>PODICIPEDIDAE</b>		<b>106</b>	<b>45</b>	<b>21</b>	<b>9</b>	<b>49</b>	<b>2</b>	<b>8</b>	<b>27</b>	<b>28</b>	<b>6</b>	<b>4</b>	<b>20</b>	<b>2</b>	<b>45</b>	<b>21</b>	<b>20</b>	<b>88</b>	<b>83</b>	<b>62</b>	<b>21</b>	<b>667</b>
Grèbe à cou noir		20	6														4					30
Grèbe castagneux		19	6			10		2	2		2		1	2	4	3	3	10	10	13		87
Grèbe esclavon			2																			2
Grèbe huppé		67	31	21	9	39	2	6	25	28	4	4	19		41	18	13	78	73	49	21	548
<b>RALLIDAE</b>	<b>12</b>	<b>66</b>	<b>255</b>	<b>15</b>	<b>29</b>	<b>232</b>	<b>57</b>	<b>90</b>	<b>281</b>	<b>70</b>	<b>79</b>	<b>14</b>	<b>222</b>	<b>4</b>	<b>117</b>	<b>62</b>	<b>52</b>	<b>333</b>	<b>394</b>	<b>313</b>	<b>81</b>	<b>2 778</b>
Foulque macroule	12	52	252	14	29	226	55	90	281	70	79	14	209	4	115	55	27	286	365	287	77	2 599
Gallinule poule-d'eau		14	3	1		6	2						13		2	7	25	47	29	26	4	179
<b>RECURVIROSTRI- DAE</b>			<b>37</b>																			<b>37</b>
Avocette élégante			37																			37
<b>SCOLOPACIDAE</b>	<b>4</b>	<b>917</b>	<b>45 485</b>	<b>9</b>			<b>1</b>		<b>48</b>	<b>5</b>			<b>2</b>				<b>230</b>	<b>1</b>	<b>3</b>	<b>5</b>	<b>8</b>	<b>46 718</b>
Barge à queue noire			354																			354
Barge rousse			1 224																			1 224
Bécasseau maubèche		450	7 807																			8 257
Bécasseau sanderling			1 333																			1 333
Bécasseau variable		163	31 159	2													148					31 472
Bécassine des marais		4	47	7									2								6	66
Chevalier aboyeur		7																				7

	2201	2239	3501	3503	3504	3505	3506	3510	3511	3512	3513	3514	3516	3517	3521	3527	3528	3529	3530	3531	5638	Total Ille-et- Vilaine
Chevalier culblanc			3							2								1	3	3	2	14
Chevalier gambette		85	105																			190
Chevalier guignette	4	17	4							3							2			2		32
Combattant varié			10																			10
Courlis cendré		176	3 420				1		48								11					3 656
Tournepierre à collier		15	19														69					103
STERCORARIIDAE			1																			1
Labbe pomarin			1																			1
STERNIDAE		10	4																			14
Sterne caugek		10	4																			14
SULIDAE			31														5					36
Fou de Bassan			31														5					36
THRESKIORNITHIDAE			66																			66
Spatule blanche			66																			66
TOTAL GENERAL	126	11 076	103 331	2 609	460	1 353	836	349	4 016	667	186	133	2 021	72	3 285	644	2 068	3 385	2 558	2 832	1 637	143 644



Canard siffleur © F. Hémerly

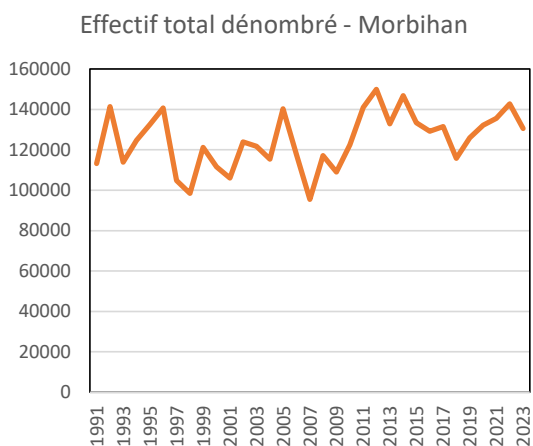
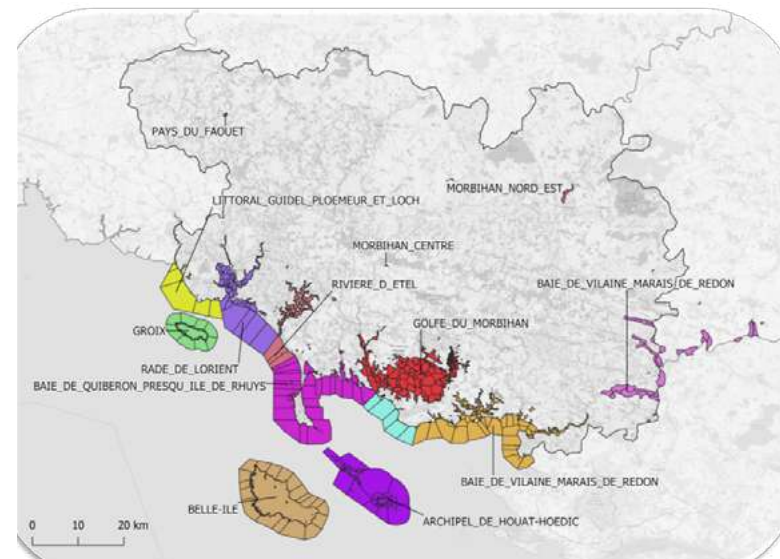
# MORBIHAN

Les zones humides et milieux aquatiques du Morbihan sont regroupés en 11 zones fonctionnelles pour les oiseaux d'eau (sites littoraux, étangs ou groupes d'étangs), auxquels s'ajoutent les marais de Vilaine, pour partie localisés en Ile-et-Vilaine et en Loire-Atlantique. **Au total, 138 501 individus de 77 espèces ont été dénombrés en janvier 2023.** Les zones accueillant les plus fortes concentrations d'oiseaux sont le golfe du Morbihan (70 755 ind.), la baie de Vilaine (21 305 ind.) et la baie de Quiberon (12 275 ind.).

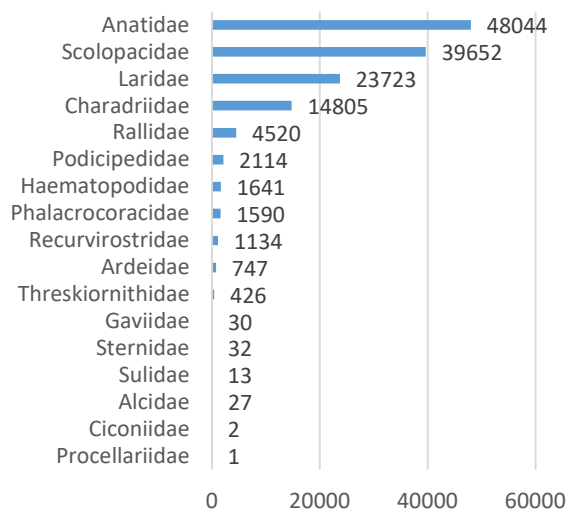
Les limicoles, réunissant les *Charadriidae*, les *Haematopidae*, les *Recurvirostridae* et les *Scolopacidae*, représentent 41 % du peuplement, les *Anatidae* 35 % et les *Laridae* 17 %. Les quatre espèces les plus abondantes sont le Bécasseau variable (32 486 ind.), la Bernache cravant (22 565 ind.), la Mouette rieuse (16 240 ind.) et le Vanneau huppé (9 904 ind.).

Le golfe du Morbihan et la baie de Vilaine atteignent le critère d'importance internationale, accueillant chacun plus de 20 000 individus toutes espèces confondues. Le golfe a également une importance internationale, accueillant plus de 1 % des populations de la Bernache cravant, du Canard pilet, du Canard souchet, de la Barge à queue noire, du Bécasseau variable et de la Spatule blanche. La baie de Quiberon a une importance internationale pour la Bernache cravant.

Depuis janvier 1991, l'effectif total dénombré dans le département varie de 95 502 à 149 849 individus toutes espèces confondues. Il est en moyenne de 125 051 oiseaux d'eau, sans tendance au cours du temps.



Effectifs dénombrés par famille - Morbihan 2023



Sites du Morbihan	
Nom du site	Code associé
Lac de Guerlédan	2217
Terrestre Centre Ouest	2221
Groix	5601
Belle-Ile	5606
Etang au Duc de Ploërmel	5608
Littoral Guidel Ploemeur et Loch	5609
Golfe du Morbihan	5631
Baie de Vilaine	5632
Baie de Quiberon	5634
Rade de Lorient	5635
Rivière d'Étel	5636
Presqu'île de Rhuys	5637
Marais de Redon	5638
Pays du Faouët	5639
Morbihan Centre	5642



	2217	2221	5601	5606	5608	5609	5631	5632	5634	5635	5636	5637	5638	5639	5642	Total Morbihan
<b>ALCIDAE</b>			<b>2</b>			<b>16</b>	<b>1</b>		<b>5</b>	<b>2</b>						<b>26</b>
Guillemot de Troil			2			4			4	2						12
Pingouin torda							1		1							2
Alcidé sp						12										12
<b>ANATIDAE</b>	<b>26</b>	<b>18</b>	<b>53</b>	<b>8</b>	<b>68</b>	<b>317</b>	<b>29 004</b>	<b>5 743</b>	<b>4 343</b>	<b>1 715</b>	<b>4 907</b>	<b>287</b>	<b>1 261</b>	<b>85</b>	<b>209</b>	<b>48 044</b>
Bernache cravant			1			59	15 144	1 088	3 406	1	1 872	42				46 572
Bernache du Canada						4										4
Canard chipeau							12	7	4		5		3			31
Canard colvert	26	18	50		64	121	3 335	1 914	295	289	611	50	880	80	207	7 940
Canard pilet							970	500		1	14		23			1 508
Canard siffleur						24	2 016	29	12		854		23			2 958
Canard souchet						41	1 046	384	3		183	26	32	4		1 719
Cygne noir											1					1
Cygne tuberculé							42	58	15	18	148	12	74		2	369
Fuligule milouin							7	8			48					63
Fuligule milouinan								1								1
Fuligule morillon							134	51			122			1		308
Garrot à œil d'or							12									12
Harelde boréale									2	1	1					4
Harle huppé							615		1		26	9				651
Macreuse noire									61	1						62
Oie cendrée						13	2									15
Sarcelle d'hiver						55	3 304	845	181	160	419	148	224			5 336
Tadorne casarca								1								1
Tadorne de Belon			2	8	4		2 365	857	363	292	603		2			4 496
<b>ARDEIDAE</b>	<b>1</b>	<b>1</b>	<b>6</b>	<b>15</b>	<b>3</b>	<b>17</b>	<b>216</b>	<b>100</b>	<b>78</b>	<b>93</b>	<b>107</b>	<b>6</b>	<b>94</b>	<b>7</b>	<b>3</b>	<b>747</b>
Aigrette garzette			4	3	1	7	160	49	40	68	71	4	12	2	1	422
Butor étoilé						1										1
Grande Aigrette		1			1	3	4	4			9		43	3	1	69
Héron cendré	1		2	2	1	6	52	27	17	19	27	2	22	2	1	181

	2217	2221	5601	5606	5608	5609	5631	5632	5634	5635	5636	5637	5638	5639	5642	Total Morbihan
Héron garde-boeufs				10				20	21	6			17			74
<b>CHARADRIIDAE</b>						460	4 837	4 885	1 356	1 182	502	83	1 500			14 805
Grand Gravelot						19	693	293	200	78	87	33				1 403
Gravelot à collier interrompu						4		1	4							9
Pluvier argenté						1	813	135	328	67	12					1 356
Pluvier doré							82	1 104	1	945	1					2 133
Vanneau huppé						436	3 249	3 352	823	92	402	50	1 500			9 904
<b>CICONIIDAE</b>													2			2
Cigogne blanche													2			2
<b>GAVIIDAE</b>							5		19	4		2				30
Plongeon catmarin							2			2						4
Plongeon imbrin							3		19	2		2				26
<b>HAEMATOPODIDAE</b>			48	3		70	150	653	635	51	13	18				1 641
Huîtrier pie			48	3		70	150	653	635	51	13	18				1 641
<b>LARIDAE</b>			640	70	5 427	580	6 288	3 259	1 057	2 268	2 609	130	1 374	4	17	23 723
Goéland argenté			261	10	6	363	1 697	770	454	887	338	58				4 844
Goéland bourgmestre									1							1
Goéland brun				15	21	10	84	76	14	10	71					301
Goéland cendré						4	241	96	12	17	275	6				651
Goéland leucophée													1			1
Goéland marin			63	5		17	87	49	132	45	28	24	1			451
Mouette mélanocéphale			1			16	1 089	8	31		20	28				1 193
Mouette pygmée								10	1		6					17
Mouette rieuse			315	40	5 400	161	3 089	2 245	409	1 309	1 870	9	1 372	4	17	16 240
Mouette tridactyle						9	1	5	3		1	5				24
<b>PHALACROCORA-CIDAE</b>	7	1	135	7	17	78	373	96	313	162	78	25	233	36	29	1 590

	2217	2221	5601	5606	5608	5609	5631	5632	5634	5635	5636	5637	5638	5639	5642	Total Morbihan
Cormoran huppé			88			26	74	7	172	21		9				397
Grand Cormoran	7	1	47	7	17	52	299	89	141	141	78	16	233	36	29	1 193
<b>PODICIPEDIDAE</b>	<b>33</b>		<b>5</b>	<b>6</b>	<b>32</b>	<b>24</b>	<b>1 374</b>	<b>69</b>	<b>232</b>	<b>131</b>	<b>149</b>	<b>16</b>	<b>13</b>	<b>3</b>	<b>27</b>	<b>2 114</b>
Grèbe à cou noir			1	3			708	1	197	37	5	1				953
Grèbe castagneux	33					7	129	39	19	65	73	12	1	2	27	407
Grèbe esclavon							32		1	3						36
Grèbe huppé			4	3	32	17	505	29	15	26	71	3	12	1		718
<b>PROCELLARIIDAE</b>								<b>1</b>								<b>1</b>
Fulmar boréal								1								1
<b>RALLIDAE</b>				<b>27</b>	<b>17</b>	<b>65</b>	<b>2 371</b>	<b>203</b>	<b>53</b>	<b>303</b>	<b>1 211</b>	<b>130</b>	<b>92</b>	<b>25</b>	<b>23</b>	<b>4 520</b>
Foulque macroule				18	15	64	2 360	201	33	290	1 209	119	82	25		4 416
Gallinule poule-d'eau				9	2	1	11	2	20	12	1	11	10		23	102
Râle d'eau										1	1					2
<b>RECURVIROSTRIDAE</b>							<b>711</b>	<b>362</b>	<b>13</b>	<b>25</b>	<b>9</b>	<b>14</b>				<b>1 134</b>
Avocette élégante							711	362	13	25	9	14				1 134
<b>SCOLOPACIDAE</b>	<b>1</b>					<b>233</b>	<b>25 230</b>	<b>5 923</b>	<b>4 144</b>	<b>2 903</b>	<b>1 092</b>	<b>116</b>	<b>9</b>	<b>1</b>		<b>39 652</b>
Barge à queue noire							1 408	82	1	1		1				1 493
Barge rousse							63	171	63							297
Bécasseau maubèche							5		290	1						296
Bécasseau minute											2					2
Bécasseau sanderling						75		266	512	128	82	55				1 118
Bécasseau variable						27	22 448	4 129	2 845	2 258	737	42				32 486
Bécasseau violet						10			3	2	2					17
Bécassine des marais						2	11			5	7	2	6			33
Chevalier aboyeur							50	6	7	29	34					126
Chevalier arlequin							25	1		5	2	2				35
Chevalier culblanc							17				3	2	3			25

	2217	2221	5601	5606	5608	5609	5631	5632	5634	5635	5636	5637	5638	5639	5642	Total Morbihan
Chevalier gambette							166	98	31	182	61	1				539
Chevalier guignette	1						9	1	1	10	14	2		1		39
Combattant varié							1									1
Courlis cendré						2	496	737	139	148	136					1 658
Phalarope à bec large								1				1				2
Tournepieuvre à collier						117	531	431	252	134	12	8				1 485
<b>STERNIDAE</b>			4			14	5	1	2			1				32
Sterne caugek			4			14	5	1	2			1				32
<b>SULIDAE</b>			2	1		2		1	3			4				13
Fou de Bassan			2	1		2		1	3			4				13
<b>THRESKIORNITHI- DAE</b>							190	9	22	69	133	3				426
Spatule blanche							190	9	22	69	133	3				426
<b>TOTAL GENERAL</b>	<b>68</b>	<b>20</b>	<b>895</b>	<b>137</b>	<b>5 564</b>	<b>1 876</b>	<b>70 755</b>	<b>21 305</b>	<b>12 275</b>	<b>8 908</b>	<b>10 815</b>	<b>835</b>	<b>4 578</b>	<b>161</b>	<b>308</b>	<b>138 500</b>



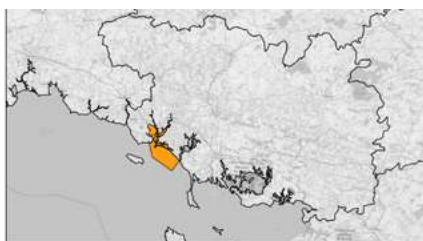
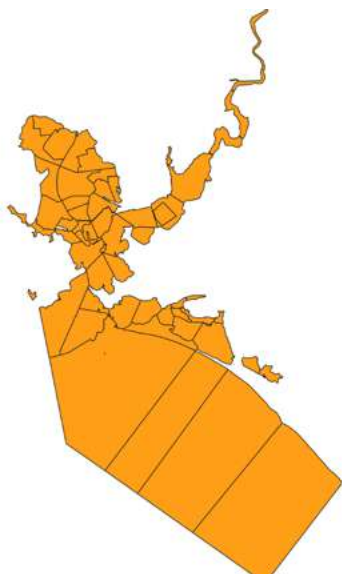
Spatule blanche © BV

## Zoom sur la rade de Lorient

Située sur la côte sud de la Bretagne, l'unité fonctionnelle de la rade de Lorient s'étend sur environ 11 400 ha. Elle comprend les estuaires du Blavet et du Scorff, la Petite Mer de Gâvres, et un ensemble de marais littoraux, dont Pen Mané à Locmiquelic, Kershahu à Gâvres et les étangs de Kervran et Kerzine à Plouhinec. L'espace maritime couvre environ 77 % du site.

Le site comprend une zone de protection spéciale au titre de la directive « oiseaux » sur 485 hectares, qui recoupe partiellement le périmètre de la zone spéciale de conservation (ZSC - Directive « Habitats, Faune Flore »), le massif dunaire Gâvres-Quiberon et les zones humides associées. Depuis 2018, un arrêté préfectoral de protection de biotope interdit la pratique de certaines activités humaines sur 191 ha dans le fond de la Petite Mer du 1<sup>er</sup> octobre au 31 mars.

34 sites élémentaires composent le grand site fonctionnel de la rade de Lorient. Le dénombrement de janvier est coordonné par Thomas Zgirski, auquel ont participé en 2023 Jean-Paul Aucher, Romain Bazire, Yves Blat, Adrien Cozannet, Anita Deniaud, Martin Diraison, Philippe J. Dubois, Yves Dubois, Sébastien Gautier, Valentin Guiho, Victoria Guillemot, Guillaume Le Guen, Jacques Ros.

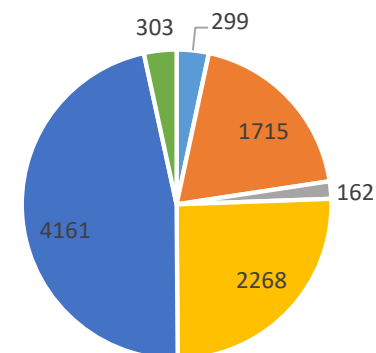


Localisation de la Rade de Lorient et des sites de comptage

## Résultats 2023

Au total, 8 908 oiseaux de 47 espèces ont été dénombrés en janvier 2023. Il s'agit premièrement de limicoles (48 %), puis de laridés (25 %) et d'anatidés (19 %). Les espèces les plus abondantes sont le Bécasseau variable (2258 ind.), la Mouette rieuse (1309 ind.), la Bernache cravant (953) et le Pluvier doré (945 ind.).

Effectifs dénombrés en janvier 2023

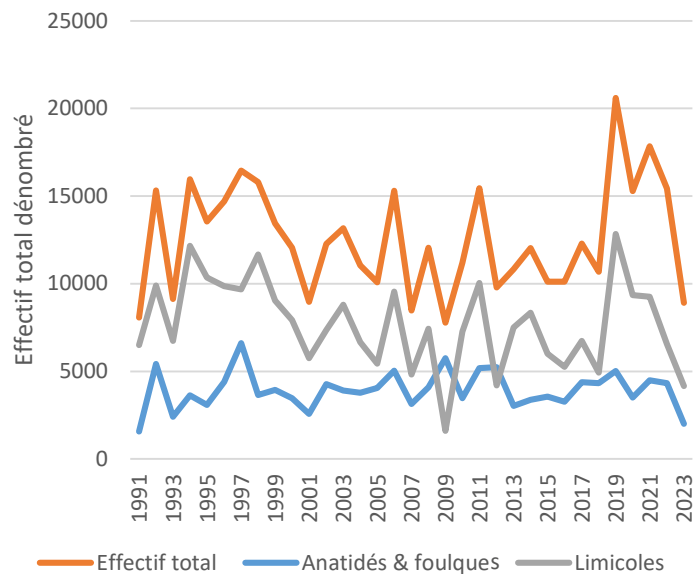


- Alcidés, cormorans, grèbes & plongeurs
- Anatidés
- Echassiers
- Laridés

## Tendances

Des dénombrements d'oiseaux d'eau hivernants ont débuté en rade de Lorient en janvier 1967, mais portant uniquement sur les anatidés. Les dénombrements de limicoles sont irréguliers et sans doute incomplets jusqu'en 1983. Les autres espèces semblent régulièrement prises en compte dans les recensements à partir de janvier 1994. Toutes espèces confondues, l'effectif total compté varie de 7 777 à 20 595 depuis janvier 1991.

Les variations interannuelles sont étroitement liées aux variations des effectifs de limicoles. Les résultats de janvier 2023 sont parmi les plus faibles enregistrés sur la période, tant pour les anatidés et les foulques que pour les limicoles.



De 2019 à 2023, le site accueille des effectifs d'importance internationale (au moins 1 % de la population mondiale) de la Bernache cravant à ventre sombre, et des effectifs d'importance nationale (au moins 1 % des populations françaises) de 13 espèces, dont le Bécasseau sanderling, le Bécasseau variable, le Chevalier gambette, le Grand Gravelot, le Pluvier argenté et la Spatule blanche.



Pluvier argenté - © B. Degonne

## Importance patrimoniale

Au cours des cinq dernières années, 15 615 oiseaux sont dénombrés en moyenne en rade de Lorient avec un maximum à 20 595 en 2019, valeur dépassant le critère 5 de la convention de Ramsar.

Il faut en outre souligner que le site peut accueillir des effectifs plus élevés à d'autres moments de l'année et que les laridés ont été partiellement dénombrés durant ces cinq années, en l'absence de dénombrement aux dortoirs.

## L'oiseau 2023 : la Sarcelle d'hiver

La Sarcelle d'hiver occupe une large aire de reproduction dans les régions tempérées à arctiques de l'Hémisphère Nord, où l'on distingue deux sous-espèces : *Anas crecca crecca* en Eurasie et *A. c. carolinensis* en Amérique du Nord. Cette dernière est d'observation occasionnelle en Bretagne.

En Europe, son aire de reproduction comprend la moitié nord de la France et s'étend au nord et à l'est, incluant les Îles Britanniques et l'Islande. En hiver, sa répartition s'étend aux zones humides du Bassin Méditerranéen.

Les oiseaux hivernants sont rattachés à la population nord-ouest Europe dont les effectifs sont estimés à 500 000 individus (Wetlands International 2021). Ces oiseaux nichent depuis la France et l'Islande jusqu'aux pays bordant la mer Baltique. Les oiseaux hivernants dans le Bassin Méditerranéen ont une origine plus orientale, couvrant l'ouest de la Russie (Scott & Rose 1996, Guillemain & Elmberg 2014). Le baguage a toutefois montré un recouvrement entre ces deux voies de migration, et environ 2,5% des oiseaux peuvent changer de voie de migration (Guillemain & Elmberg 2014).

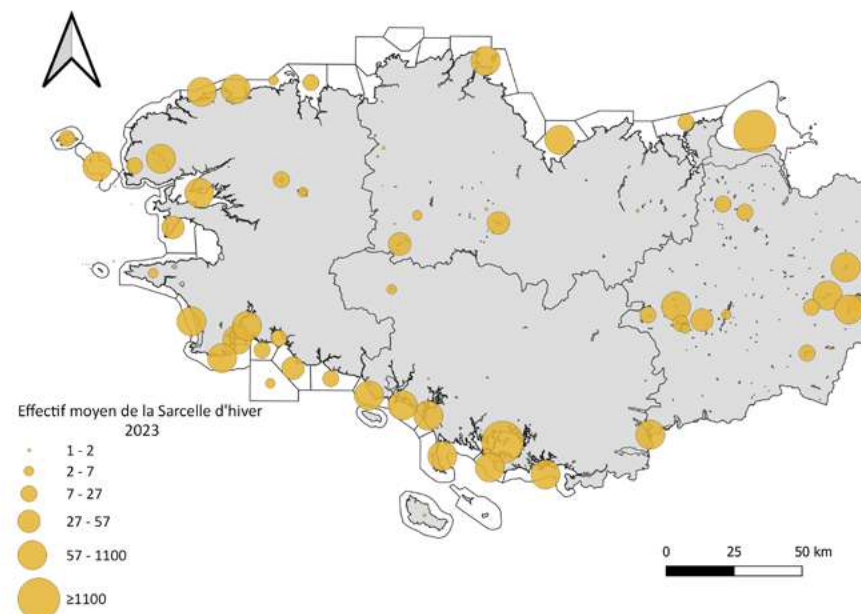
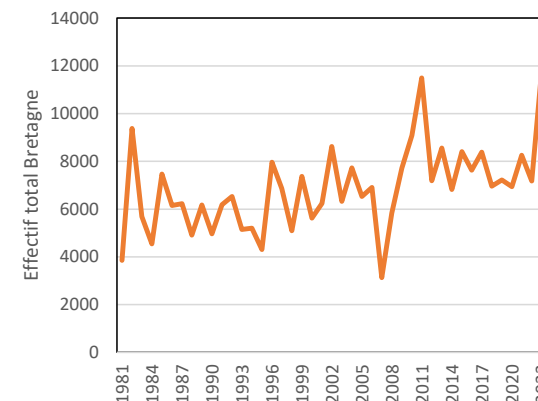
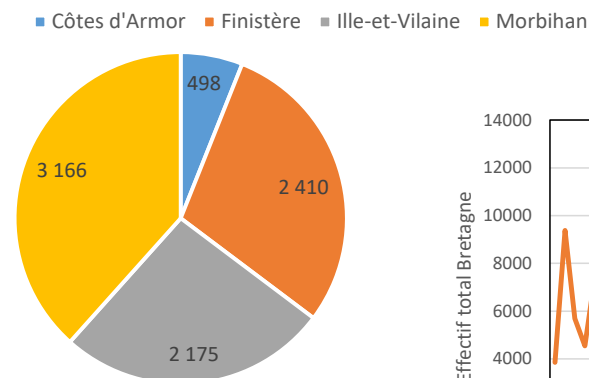
Cette sarcelle est un nicheur très rare en Bretagne, avec certainement moins de 10 couples. Cette population est considérée en danger critique. La dispersion postnuptiale commence dès juillet, les effectifs maximaux sont enregistrés de novembre à février, et il ne subsiste que quelques individus en mai.

En moyenne, 8 294 sarcelles d'hiver sont dénombrées en Bretagne au moins de janvier de 2019 à 2023, représentant seulement 6 % des oiseaux hivernants en France (Moussy *et al.* 2022). Les effectifs dénombrés dans la région sont en augmentation significative depuis 1980, mais stables sur les 10 dernières années, comme au niveau national (Moussy *et al.* 2022).

De 2019 à 2023, le Morbihan accueille en moyenne 39 % des oiseaux dénombrés en janvier, le Finistère 29 %, l'Ille-et-Vilaine 26 % et les Côtes d'Armor seulement 6 %.

L'espèce est largement répartie dans la région : présente dans 64 sites de 2019 à 2023, dont 19 accueillant en moyenne plus de 100 individus. Les trois principaux sites sont le golfe du Morbihan (1 968 ind.), la baie du Mont-Saint-Michel (1 391 ind.) et la rade de Brest (580 ind.). Les deux premiers sites ont une importance nationale pour l'hivernage de l'espèce.

Effectifs moyens 2019-2023







Sarcelle d'hiver - © R. Basque

## Organisation : coordinateurs départementaux et des unités fonctionnelles

### ► Coordination Côtes d'Armor : Margaux Ruiz

Baie de la Fresnaye – Saint-Jacut-de-la-Mer : Philippe Chapon, Baie de Saint-Brieuc – Yffiniac – Morieux : RNN Baie de Saint-Brieuc, Ile-Grande – Baie de Tréhastel – Baie de Perros-Guirrec : Equipe LPO, Etang de Corong : Pierre Serrau, Lac de Guerlédan : Pierre Serrau, Etang de Bosméléac : Alain Beuget, Terrestre Centre-Ouest : Pierre Serrau, Terrestre Ouest : Eric Poulouin, Littoral Trégor Nord : Equipe LPO, Côte du Goëlo : Alain Beuget, Terrestre Est : Philippe Chapon, Rance : Philippe Chapon, Estuaires de Trieux – Jaudy – baie de Paimpol : Patrick Le Du, Renaud Le Roy, Julien Houron, Eric Poulouin, Baie de Lannion – Saing-Efflam : Viviane Troadec.

### ► Coordination Finistère : Gaëtan Guyot

Baie de Morlaix – Penzé : Jacques Maoût, Baie de Goulven – anse de Kernic : Sébastien Mauvieux, Littoral des Abers : Tugdual Tanquerel, Rade de Brest : Gérard Six, Lac St-Michel – Yeun Elez : Jean-Noël Ballot, Baie d'Audierne : Alain Desnos, Rivière de Pont-l'Abbé : Joachim Houbib, Baie de la Forêt – Concarneau : Alexis Chevallier, Baie de Douarnenez : Ludovic Ladan, Littoral et étangs de Trévignon – Trégunc : Antoine Chabrolle, Cap Sizun : Ludovic Ladan, Baie de Kerogan – Odet : Paul Blaise, Presquile de Crozon : Yannick Coulomb, Lac du Drennec : Christophe Winckler, Île de Sein : Cécile Gicquel (PNMI), Archipel de Molène : Cécile Gicquel (PNMI), Ile d'Ouessant : Cécile Gicquel (PNMI), Archipel des Glenan : Marion Diard, Aven et Belon : Yves Le Presse, Baie de Guissény : Jean-Noël Ballot, Littoral de Plouescat – Roscoff : Jacques Maoût, Mer Blanche à pointe de Moustierlin : Sébastien Nedellec, Pays Bigouden Sud : Bernard Trebern, Pays d'Iroise : Cécile Gicquel (PNMI), Étangs de Saint-Renan : Thierry Quélenec

### ► Coordination Ille-et-Vilaine : Manon Simonneau

Baie du Mont-St-Michel : Manon Simonneau, La Cantache : Marie Beyly (LPO 35), Etangs d'Hédé : Nicolas Hyon, Etangs du sud de Rennes : Guillaume Grège (CNER), Careil – Yffendic : Lionel Gohier, Etang de Paintourteau : Jean-Yves Louis, Etang de Chatillon-en-Vendelais : Frédéric Defendini, Retenue de la Chèze : Guénaël Jouannic, Etangs de la forêt de Paimpont : Manon Simonneau, Etangs de la Musse : Guénaël Jouannic, Etang de Marcillé-Robert : Guy-Luc Choquené, Etang de Carcraon : Nicolas Orhant, Barrage de la Valière : Manon Simonneau, Etang du Rouvre : antenne Rance-Emeraude Bretagne Vivante, Côte ouest pointe du Grouin : Filipe Contim, antenne Rance-Emeraude Bretagne Vivante, Ille-et-Vilaine Est : Marie Beyly (LPO 35), Ille-et-Vilaine Nord : antenne Rance-Emeraude Bretagne Vivante, Ille-et-Vilaine Ouest : Maxime Poupelin (CPN les p'tites Natures), Patrice Vannier (LPO 35), Manon Simonneau, Barrage de la Valière : Jean-Yves Louis.

### ► Coordination Morbihan : Jean David

Archipel de Houat-Hoedic : Joris Laborie et Arnaud Le Nevé, Baie de Quiberon : Franz Urvoaz, Baie de Vilaine : Guillaume Gélinaud, Belle-Île-en-Mer : Yves Brien, Etang au duc de Ploermel : Bernard Iliou, Golfe du Morbihan : Guillaume Gélinaud, Groix : Pauline Le Hyaric, Littoral Guidel Ploemeur et Loch : Romain Bazire, Marais de Redon : Jean David, Morbihan Centre : Françoise Le Pennetier, Pays du Faouët : Corentin Morvan, Presqu'île de Rhuys : Corentin Morvan, Rade de Lorient : Thomas Zgirski, Rivière d'Étel : Martin Diraison.

*Référence : Meneghin, V., Doudard, D. & Gélinaud, G. 2023. Oiseaux d'eau hivernant en Bretagne : bilan des comptages à la mi-janvier 2023. Observatoire régional de l'avifaune, Bretagne Vivante, GEOCA, 36p.*

*Photo de couverture : Bernache cravant - © Y. Le Bail*

# Notes

---

---

---

---

---

---

---

---

---

---

---

---

---

---

---

---

---

---

---

---

---

---

---

---

---

---

---

---

---

---

